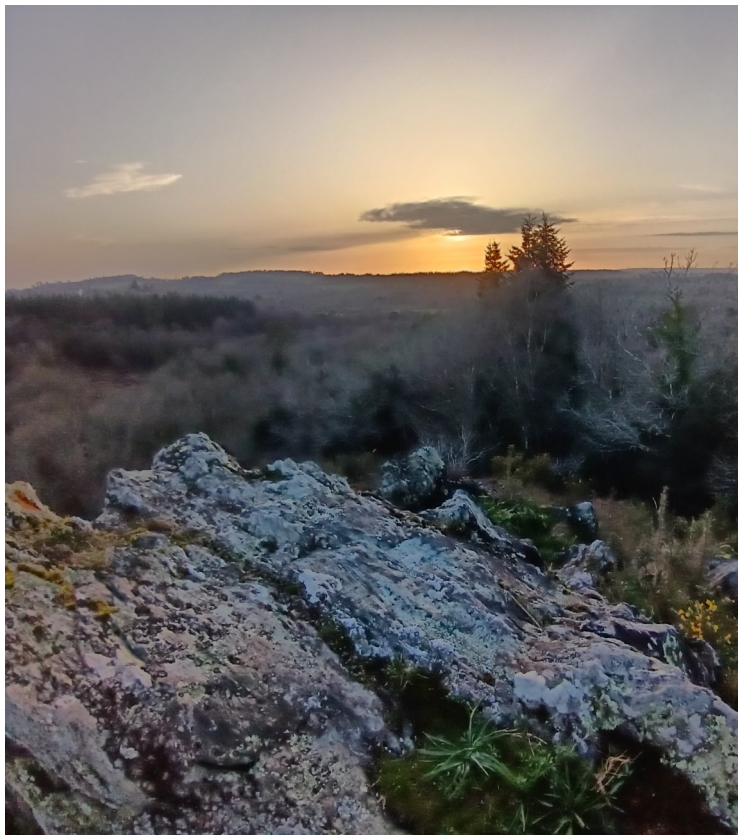


L'Echo 'Mag'



Le Tréhou - MARS 2026



Le prochain Echo paraîtra en décembre. Si vous souhaitez y publier un article ou une annonce merci de nous les faire parvenir pour le **10 juin au plus tard**.



Mairie

**1 route des Monts d'Arrée
29450 Le Tréhou**

Tel: 02.98.68.82.04

- ouverture au public :

lundi, mardi et jeudi de 9h à
12h et de 13h30 à 17h00

- Fermeture

mercredi et vendredi

**- Une permanence télépho-
nique**

vendredi de 13h30 à 16h30

Ecole

8 route de Sizun

29450 Le Tréhou

Tel: 06.89.73.40.06

Horaires: 8h45 - 16h30

Syndicat Intercommunal

Plateau de Ploudiry (SIPP)

SIPP : 02 98 25 16 52

**Maison des Enfants - La
Martyre**

02 98 25 15 69

Chères habitantes, chers habitants,

Ce nouveau bulletin municipal est l'occasion de partager avec vous les actualités de notre commune, les projets en cours et les moments qui rythment la vie de notre village.

Ces derniers mois ont été marqués par un temps fort de la vie démocratique locale avec les élections municipales. Nous tenons à remercier chaleureusement l'ensemble des habitants pour leur participation, ainsi que celles et ceux qui se sont engagés en se présentant ou en contribuant à l'organisation de ce scrutin. Ce moment essentiel témoigne de l'intérêt porté à la vie de notre commune et à son avenir.

Plus largement, cette période a une fois encore été portée par l'engagement de tous : élus, agents communaux, associations et bénévoles, qui œuvrent chaque jour pour faire vivre et évoluer notre territoire. Qu'il s'agisse d'aménagements, d'initiatives locales ou d'événements conviviaux, chacun contribue à renforcer le lien qui nous unit.

Ce numéro est également l'occasion de saluer le travail de celles et ceux qui participent, souvent dans l'ombre, au bon fonctionnement de notre commune, et de mettre à l'honneur les évolutions au sein de notre équipe municipale.

Nous espérons que ces pages sauront vous informer, mais aussi vous donner envie de prendre part, toujours plus activement, à la vie locale.

Bonne lecture à toutes et à tous.

La municipalité

URGENCES

- DÉFIBRILLATEUR : sur le mur de la mairie, à droite de la porte d'entrée

- SAMU : 15

- Pompiers : 18

- Gendarmerie : 17 ou 02 98 85 00 82 (Landerneau)

- Enfance en danger : 119

- Pour les personnes malentendantes ou sourdes : 114

- Eau et assainissement : Eau du Ponant 02 29 00 78 78

- Enedis (dépannage) : 09 72 67 50 29

A VOS AGENDAS !

Mois	Evènements et festivités	Organisateur
Avril	Jeudi 23 : 18h Assemblée générale Salle polyvalente Francis Paugam	Ribine
Mai	Jeudi 7 mai: 14h à 16h Café des aidants Les Orties	CLIC
Juin	Vendredi 12 juin: 14h à 16 h Café des aidants Les Orties	CLIC
	Samedi 13 : Fêtes locales Salle polyvalente Francis Paugam / Terrain de foot	Comité des fêtes
	Samedi 27 : 10 h Grande braderie recyclerie À la Recyclerie	Ribine
	Samedi 27 : 12h 10 ans de Ribine À la Recyclerie	Ribine
Juillet	Samedi 11 : Nuit farouche Roc'h Holoc	Les farouches

SOMMAIRE	
Edito	4
Informations municipales	6
Quoi de neuf an Tréhou ?	9
Les rendez-vous du Tréhou	20
Il était une fois....	21
Communauté d'agglomération	22

Lotissement les hauts du Kanndi

Trois lots sont encore disponibles

- Le lot n°1 de 511 m²
- Le lot n°3 de 441 m²
- Le lot n°5 de 602 m²



N'hésitez pas à contacter la mairie pour de plus amples renseignements.

Urbanisme



Déclarations Préalables:

- pose de volets roulants
- Création d'une terrasse
- Couverture d'une terrasse
- Pose d'un portail

Permis de construire

- Hangar CUMA

Etat Civil

Naissance

Johanne ZENOU
née le 13 mars 2026



Ancien conseil municipal: Heureux d'avoir été là pour notre commune



« Ces élections municipales marquent la fin d'un mandat riche en rencontres et en projets.

Nous tenions à remercier très sincèrement toutes celles et ceux qui nous ont fait confiance au cours de ces dernières années, mais aussi les habitants rencontrés au fil des projets, des échanges, parfois des désaccords, toujours dans l'intérêt du Tréhou. Ce mandat avait commencé sous l'égide du COVID. Il avait alors fallu quelques semaines supplémentaires avant de pouvoir commencer notre devoir d'élus. Nous avons également dû affronter ensemble la tempête Ciaran. Tous ces événements ne nous ont pas empêchés d'œuvrer au maximum pour la commune.

Ainsi, nous avons commencé par racheter le commerce et aidé à la mise en place d'une activité sérieuse dans ce lieu de vie central de notre commune.

Nous avons également œuvré pour le patrimoine en soutenant l'association Mein Glas lors de la rénovation du Kanndi mais également du calvaire .

Nous avons travaillé sur la rénovation de la mairie dans le but de faire des économies d'énergie.

Au niveau de l'école, la garderie a également été rénovée dans le même objectif. Un embellissement de l'école a été entrepris, la cour a été agrandie, les portails changés et un carport créé devant l'entrée.

Un nouveau lotissement, « les hauts du kandhi », a vu le jour à l'entrée du bourg route des Monts d'Arrée. Une maison y est habitée et cinq autres sont actuellement en construction, il reste trois lots à vendre.

Enfin, nous avons entamé un travail de sécurisation du bourg afin d'une part de faire ralentir les véhicules et d'autre part de créer un cheminement sécurisé pour les mobilités douces (vélos, piétons..).

Si tout n'a pas été parfait, ce mandat aura néanmoins permis de faire avancer des projets essentiels. Aujourd'hui, certains élus poursuivent leur engagement et d'autres passent le relais.

L'ancienne équipe municipale

INFORMATIONS MUNICIPALES

Elections municipales : Une nouvelle page s'ouvre....

Ce nouveau mandat s'ouvre avec énergie, motivation et un réel plaisir de poursuivre l'engagement au service du Tréhou.

Avec une équipe en partie renouvelée et en partie dans la continuité, nous avons à cœur de continuer à travailler concrètement pour notre commune, dans un esprit de proximité, d'écoute et de dialogue.

Les projets ne manquent pas, les idées non plus, et c'est collectivement, avec les habitants, que nous souhaitons poursuivre le travail au service de l'intérêt général, avec l'ambition de répondre aux enjeux du quotidien, de préparer l'avenir avec responsabilité et dynamisme, tout en préservant ce qui fait son identité et sa qualité de vie qui fait la richesse de notre commune.

Nous comptons sur les échanges, les rencontres et l'implication de chacun pour faire de ce mandat une aventure utile et partagée.



Le nouveau conseil municipal de gauche à droite:

Stéphane Auvret (adjoint), Sréphanie De Fonséca, Benoît Piton, Isabelle Mazo, Emma Milin (adjointe), Nadia Vailant, Joël Cann (Maire), Fanny Le Bot (adjointe), Guillaume Tobie (adjoint), René Delaunay, Patrice Berder, Fabien SANquer, Moragne-Katell Chatelain et Jean-Marie Keroas.

Le Maire, Joël Cann:

Représentant de la commune à la CAPLD

Représentant de la commune au SIPP

En charge des affaires sociales

Réfèrent frelons asiatiques

1^{er} adjoint, Stéphane Auvret:

Urbanisme, Voirie, Réseaux

Aménagement du bourg

Chemins de randonnées

Associations

2^{ème} adjointe, Emma Milin:

Finances

Communication

3^{ème} adjoint, Guillaume Tobie:

Bâtiments, Energies

Commerce

4^{ème} adjointe, Fanny Le Bot:

Enfance, Jeunesse

Personnel communal

QUOI DE NEUF AN TREHOU ?

Du changement à la mairie.



Après douze années d'engagement au service de notre commune, Anaïs Maudire (à droite sur la photo), notre secrétaire de mairie, tourne une nouvelle page de sa vie professionnelle.

Arrivée avec enthousiasme et détermination, elle a su, au fil des années, devenir un pilier de la vie municipale. Par sa rigueur, sa disponibilité et son sens du service public, Anaïs a accompagné les élus comme les habitants avec bienveillance et efficacité. Toujours à l'écoute, elle a su répondre aux demandes de chacun avec patience et professionnalisme, contribuant ainsi au bon fonctionnement de notre mairie et au dynamisme de notre village.

Au-delà de ses compétences, c'est aussi sa gentillesse, son sourire et son attachement à notre commune qui ont marqué tous ceux qui ont eu l'occasion de travailler avec elle ou de la rencontrer.

Aujourd'hui, même si son départ laisse un vide certain, nous lui adressons nos plus sincères remerciements pour ces quinze années de dévouement. Nous lui souhaitons pleine réussite dans ses nouveaux projets, ainsi que beaucoup de bonheur pour la suite.

Nous adressons également un chaleureux message de bienvenue à Fanny Foll (à gauche sur la photo), qui lui succède, et lui souhaitons pleine réussite dans ses nouvelles fonctions au service de notre commune.

Anniversaire de notre doyen: François Miorcec



À l'occasion de l'anniversaire de notre doyen en février, un moment chaleureux et convivial a été partagé en son honneur pour célébrer ses 91 ans.

Plusieurs membres de la commission des affaires sociales se sont rendus aux Orties afin de célébrer cet événement autour d'un verre, dans une ambiance simple et amicale. Cette rencontre a été l'occasion d'échanger, de partager souvenirs et sourires, et de marquer toute l'attention portée par la commune à ses aînés.

Un panier garni lui a également été offert, témoignage de notre attachement et de notre volonté de célébrer ces belles étapes de vie.

Nous adressons encore toutes nos félicitations à notre doyen et lui souhaitons de continuer à profiter de nombreux moments de bonheur parmi nous.

François est natif de la commune. Il s'est marié en 1961 avec Monique et ils ont eu 3 enfants. Il est désormais grand père et même arrière grand père.

Le 1^{er} septembre 1956, avec son frère Lucien, ils créent la société Miorcec spécialisée dans la construction de bâtiments.

François a également été maire de 1995 à 2003, c'est lui qui avait recruté Chantal à l'école.

Joyeux anniversaire!!



Retour des beaux jours: Le frelon asiatique arrive....



QR Code permettant d'accéder à un tutoriel vidéo pour la création de pièges sélectifs.



Il est essentiel de **bien respecter les tailles de trous (8 mm dans le bouchon) et de 6 mm dans la bouteille**. Ainsi les frelons et insectes rentreront dans le trou de bouchon. Les frelons ne pourront plus ressortir au contraire des insectes qui pourront s'échapper par les trous de 6 mm.

Comment réaliser le mélange ?

- ✦ 1/3 de bière
- ✦ 1/3 ml de vin blanc

1/3 de sirop de cassis ou de grenadine (l'idéal est de la crème de cassis mais c'est plus cher)

Le frelon asiatique, espèce invasive arrivée en France dans les années 2000, représente une menace importante pour l'environnement et la société. Il s'attaque principalement aux abeilles, essentielles à la pollinisation, ce qui fragilise les écosystèmes et l'agriculture. Sa présence peut aussi poser des risques pour la population, notamment à proximité des nids.

Pour limiter sa prolifération, le piégeage est une solution, mais il doit être utilisé avec précaution. Les pièges non sélectifs capturent de nombreux insectes utiles et aggravent les déséquilibres écologiques. À l'inverse, les pièges sélectifs permettent de cibler les frelons tout en préservant la biodiversité.

Ainsi, lutter contre le frelon asiatique nécessite des actions ciblées, responsables et coordonnées.

Le lancement de la campagne de lutte contre le frelon asiatique débute par le piégeage des fondatrices au printemps. **Vous pouvez dès à présent mettre en place vos pièges.**

Pourquoi piéger les fondatrices ?

Les fondatrices de frelons asiatiques émergent au printemps après avoir hiberné. Elles sont responsables de la création de nouveaux nids, ce qui peut entraîner une augmentation significative de la population de frelons. En piégeant ces femelles reproductrices dès leur sortie d'hibernation, nous pouvons réduire le nombre de nids établis et, par conséquent, limiter l'impact de cette espèce envahissante sur notre écosystème.

Quand et comment piéger ?

La période de piégeage de printemps est de 2 mois maximum et débute dès que les températures commencent à se réchauffer, généralement entre mars et mai. Nous vous encourageons à placer des pièges dans des zones stratégiques, comme près des sources de nourriture (fleurs, ex : camélias ; fruits, composteurs) et des zones boisées.

Suivi et retrait des pièges

Il est important de surveiller régulièrement les pièges pour s'assurer de leur efficacité et de retirer les frelons capturés. **Nous vous rappelons également que les pièges doivent être retirés à la fin du mois de mai pour éviter de capturer des insectes non ciblés et pour garantir l'efficacité de la lutte.**

Lien de la vidéo : <https://www.youtube.com/watch?v=QoMckIAT0go>

Veillez à tenir le piège hors de portée des enfants car il peut contenir des frelons vivants.

Nos amis les bêtes....



Fourrière: 106 euros

Centre animalier SACPA
Avenue de Corniguel
29000 QUIMPER
0298649708

Cimetière animalier

Coat trohanet
29510 Langolen
02 98 10 01 73
douar.envor@gmail.com

Crématorium animalier

Crémalys
Rue des Tuiles
29290 Milizac-Guipronvel
02 98 38 12 96

Animaux en divagation : rappel des règles

Nous constatons régulièrement la présence d'animaux en divagation sur le territoire de la commune. Nous rappelons que les propriétaires ont la responsabilité de veiller à ce que leurs animaux ne circulent pas librement sur la voie publique.

Au-delà des nuisances possibles (dégradations, troubles de voisinage), ces situations peuvent représenter un danger pour les usagers de la route, les piétons, ainsi que pour les animaux eux-mêmes.

Conformément à la réglementation en vigueur, les chiens doivent être tenus en laisse dans les espaces publics, et les propriétaires doivent s'assurer que leurs animaux sont correctement identifiés et surveillés.

Nous remercions chacun pour sa vigilance et son sens des responsabilités afin de garantir la sécurité et la tranquillité de tous.

Si un animal est trouvé seul en divagation la fourrière viendra le capter et il faudra vous rendre à Quimper pour le récupérer après paiement d'un forfait de 106 euros.

Information décès d'un animal de compagnie

Nous souhaitons porter à votre connaissance un élément important du droit applicable au devenir des animaux de compagnie décédés, encore trop souvent méconnu des familles.

Conformément à la réglementation en vigueur, l'inhumation d'un animal de compagnie dans un jardin ou sur une propriété privée est strictement interdite, et passible d'une amende pouvant aller jusqu'à 3 750 €.

Cette disposition vise à protéger la santé publique, l'environnement et les sols.

Aujourd'hui, sur le territoire du Finistère, deux seules alternatives légales existent pour les familles propriétaires d'animaux :

- l'inhumation en cimetière animalier, au cimetière de Langolen, à proximité de Quimper, réalisée dans un cadre réglementé et avec certificat d'inhumation ;
- la crémation animale, assurée par Crémalys, premier et unique crématorium animalier implanté dans le Finistère, situé à proximité de Brest, et reconnu comme équipement à utilité collective pour l'ensemble des communes du département.



Rappel de quelques règles du bien vivre ensemble



STOP aux incivilités : rappel au civisme de chacun

Nous constatons malheureusement une recrudescence de comportements inciviques sur notre commune.

Au pied des bacs à verre les dépôts d'ordures sont fréquents alors qu'il faut vider les packs dans le bac et ne pas laisser trainer les cartons.

Au niveau de l'aire de jeu des sacs à déjections canines sont déposés dans les bacs à fleurs.

Ces pratiques nuisent à la propreté de notre cadre de vie, dégradent les espaces publics et mobilisent inutilement les services communaux.

Le respect de notre environnement et du bien-vivre ensemble repose sur des gestes simples et la responsabilité de tous. Nous comptons sur la vigilance et le civisme de chacun pour préserver la qualité de vie dans notre commune.

Un grand merci aux citoyens investis

Un immense merci à tous les citoyens engagés qui veillent, chaque jour, à la propreté et au respect de nos espaces communs. Par vos gestes, souvent discrets mais essentiels, vous contribuez à préserver un cadre de vie agréable pour tous. Ramasser, nettoyer, entretenir (notamment par la tonte d'espaces communaux dans les hameaux)... autant d'actions qui témoignent d'un véritable sens du civisme et de solidarité.

Face aux incivilités, votre engagement est non seulement utile, mais aussi profondément inspirant. Vous montrez l'exemple et rappelez que le respect de notre environnement est l'affaire de chacun.

Merci pour votre dévouement, votre générosité et votre esprit citoyen.

Taille des haies, arbres...

L'interdiction de tailler les haies s'applique principalement pendant la période de nidification des oiseaux:



- Pour les agriculteurs : La taille des haies est strictement interdite du 16 mars au 15 août.
- Pour les particuliers, entreprises et collectivités : bien qu'il n'y ait pas d'interdiction formelle, il est fortement déconseillé de tailler les haies du 15 mars au 31 juillet.

Ces restrictions visent à protéger la biodiversité, en particulier les oiseaux et petits mammifères qui utilisent les haies pour nicher et se reproduire durant cette période.

Il est important de noter que, même en dehors de ces dates, la destruction d'espèces protégées ou de leurs habitats reste interdite et pénalement répréhensible.

Pour les travaux d'entretien nécessaires, il est donc recommandé de les effectuer entre septembre et mi-mars, en dehors de la période de reproduction de la faune sauvage.

QUOI DE NEUF AN TREHOU ?

L'école de la Fleur Bleue



Inscriptions

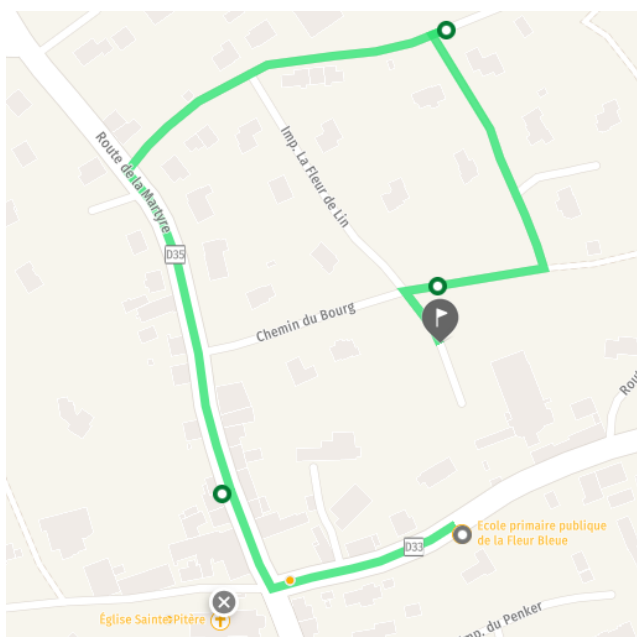
Si vous souhaitez visiter l'école et inscrire votre enfant vous pouvez contacter la directrice Mme Lallemand à l'école: 06.89.73.40.06.

Pour la cantine et la garderie il faut joindre la mairie 02.98.68.82.04

Recherche de documents et objets anciens

La classe de CE2 CM1 CM2 est à la recherche de documents anciens (cartes postales, photos, documents, objets...) en lien avec l'histoire du Tréhou en prêt. Si vous en possédez n'hésitez pas à prendre contact avec Nathalie Lallemand.

Parcours défilé du 29 juin



Défilé

Le lundi 29 juin à 10h les élèves de la classe de TPS à GS défilent déguisés pour leur carnaval. Ils seront accompagnés par la batucada de la classe de CE2-CM1-CM2. Ils comptent sur la présence du plus grand nombre de spectateurs.

Ils partiront de l'école à 10h en direction du bourg, ils continueront sur la route de La Martyre en direction de la bibliothèque, route de Runvenguen puis traverseront le lotissement les chemins du bourg en passant par le chemin piéton pour rejoindre l'école.

Quel cirque....

Depuis quelques semaines, à l'école, nous faisons des ateliers cirque.

Nous avons testé des activités autour du jonglage ou de l'équilibre.

Nous avons par exemple testé les pédalettes: il faut être dans la bonne position pour avancer sans tomber.

Nous sommes aussi fiers de réussir à tenir en équilibre sur les boules.

Nous avons découvert les assiettes chinoises et certains d'entre nous ont réussi à mettre les assiettes chinoises en équilibre sans aide.



QUOI DE NEUF AN TREHOU ?

Les vacances de février à la maison des enfants



Nous avons passé la 1ere semaine sur le thème du "passé". Nous avons fait du tissage, des sabots, du pain et du beurre que nous avons pris pour le goûter.

Notre temps fort a été la visite de l'écomusée de Plouigneau où nous avons fait et mangé des crêpes, nous avons découvert comment on vivait autrefois en milieu rural et les métiers d'alors : sabotier, éleveurs....Un lieu pour imaginer, créer et s'amuser.

La 2eme semaine était sur le thème "les arts" : activités de danse kpop avec l'intervention de Cassandra, acrostiche calligramme, peinture aux doigts, sculpture.



Les mots d'enfants :

“ On a super bien rigolé quand on a fait semblant d'être à l'école et que Patricia avait mis le bonnet d'âne à Matthieu ”

Les Orties: du changement à venir.... Votre avis compte!!!



Notre commerce cherche une nouvelle gérance. Fabienne, Léna et François ont décidé de passer le flambeau.

L'arrivée d'une nouvelle gérance est l'occasion de faire le point sur les attentes de l'ensemble des Tréhouisiens.

De ce fait, vous trouverez joint à l'écho mag' un questionnaire à remplir et à déposer dans la boîte à lettre de la mairie ou aux Orties.

Merci d'avance pour votre participation.

QUOI DE NEUF AN TREHOU ?

Les Orties



Le dimanche 25 janvier aux Orties a eu lieu un concert dans le cadre des Rives de Nuit. Le groupe Vie en Vrac de Dineault est venu se produire. Un moment convivial par un duo avec une bonne dose de bonne humeur, chant, guitare, accordéon



Bibliothèque - Léor Digor



ASSOCIATION LEOR DIGOR
BIBLIOTHEQUE DU TREHOU



Joli succès pour l'après-midi Jeux de Société du mercredi 25 février.



L'assemblée générale s'est tenue le 7 mars en présence de Joël Cann

Les bénévoles : Brigitte, Dominique, Anne, Chantal et Nathalie (la seconde Anne étant retenue par ailleurs)



Prochaine animation :

Une exposition gratuite destinée aux enfants, **Chien pourri aux jeux olympiques**, sera visible par tous, adhérent ou non à la bibliothèque, du **12 mai au 20 juin** ; n'hésitez pas à venir nous rejoindre aux heures d'ouverture de la bibliothèque (mercredi de 17h à 19h et les samedi et dimanche de 10h à 12h).

L'équipe des bénévoles



<https://bibliotheque.letrehou.bz>
bibliotheque@mairie-letrehou.fr

QUOI DE NEUF AN TREHOU ?

Recyclerie Ribine



À RIBINE, ON Y TROUVE :



BOUTIQUE SOLIDAIRE
Une cave de d'Ali Baba avec 1000 objets de seconde main à petit prix... on y vient pour s'équiper ou se changer les idées !



SALON DE THÉ & JEUX
En intérieur, on y trouve un babyfoot, des jeux de société, de la lecture, des coloriages ou des jeux pour les plus petits es. S'il fait beau, on profite du jardin ! On aussi peut se servir en café et thé, à prix libre.



ATELIERS & ANIMATIONS
Ouverts à toutes et tous et à prix libre !



DÉPÔT
On y dépose les objets dont on ne se sert plus et qui peuvent encore servir. Ils sont ensuite triés par l'équipe et revendus dans la boutique.

POINT INFORMATION

A l'entrée, il y a des affiches et des brochures déposées par d'autres associations : un bon aperçu de ce qui se passe dans le coin ! On peut aussi y mettre des petites annonces.



PRÊT DE MATÉRIEL
On peut emprunter à prix libre du matériel de cuisine, de fête ou une carriole vélo : la liste est disponible sur le site ou à l'accueil. Il faut s'y prendre au moins 3 semaines à l'avance.

CONTACT & ACTUALITÉS

1 zone de Runveguen 29450 Le Tréhou
0767489693
asso.ribine@gmail.com
www.la-recyclerie-pays-daoulas.infini.fr
Recyclerie Ribine

HORAIRES

Mercredi
14h - 18h

Samedi
10h - 18h

*18h30 de mai à octobre

DEVENIR BÉNÉVOLE

Envie de participer à la vie de la Recyclerie Ribine ? Des temps d'accueil sont organisés pour visiter le lieu, présenter le fonctionnement, donner un aperçu de ce qui peut être fait... Inscrivez-vous et rencontrons-nous !

A la recyclerie, les ateliers proposés tout au long de l'année sont accessibles à partir de 12 ans (sauf exceptions, indiquées dans l'agenda).

Linogravure le 4 et le 29 avril, massage, réparation de vélos...il y a de quoi faire pour les jeunes et les adultes.

Deux ateliers étaient également ouverts à des binômes parent-enfant : fabrication de marionnettes le 11 mars et écriture le 4 avril.

Toutes les informations sont disponibles sur le site web et sur place à l'entrée de la boutique solidaire qui est ouverte tous les mercredi 14h 18h et les samedi 10h 18h.

Jeudi 23 avril aura lieu notre assemblée générale à 20h30 à la salle polyvalente Francis Paugam. Le meilleur moyen pour découvrir en une soirée toutes les facettes de l'association Ribine! L'adhésion est obligatoire pour voter.

Le **27 juin** nous fêterons nos 10 ans, pour l'occasion l'association vous concocte un samedi de folie, à partir de 10h (entrée libre).

Avril	
samedi 11 14:30	Atelier écriture
mercredi 15 14:00	Auto-réparation de vélo
samedi 18 10:00	Vente spéciale de sports et loisirs
jeudi 23 18:00	ASSEMBLÉE GÉNÉRALE
mercredi 29 14:00	Atelier linogravure
Mai	
samedi 2 10:00	Atelier Massage sensitif
mercredi 6 14:00	Auto-réparation de vélo
mercredi 6 14:00	Atelier coiffure & coupe
mercredi 20 14:00	Auto-réparation de vélo
samedi 23 14:00	Atelier linogravure
Juin	
mercredi 3 14:00	Atelier coiffure & coupe
mercredi 3 14:00	Auto-réparation de vélo
mercredi 17 14:00	Auto-réparation de vélo
samedi 27 10:00	GRANDE BRADERIE
samedi 27 12:00	FÊTE DES 10 ANS
Juillet	
samedi 4 10:00	Atelier Massage sensitif

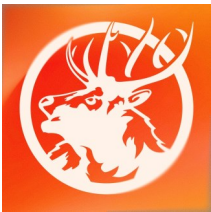
Envie de participer à la vie de la Recyclerie Ribine ?

Ribine propose des temps d'accueil pour celles et ceux qui seraient curieux-seuses de rejoindre l'équipe ! Cela se passe le premier jeudi de chaque mois, en début d'après-midi. Deux bénévoles proposent de présenter en quelques mots l'association, les locaux, et la multitudes de choses à faire. Aller collecter en équipe les objets au local de la déchèterie de Daoulas, faire des petits travaux, entretenir le jardin, trier des objets, organiser des temps conviviaux pour l'équipe...il y en a pour tous les goûts à la Recyclerie ! Et également pour toutes les disponibilités : plusieurs fois par semaine ou aléatoirement, c'est comme chacun.e le souhaite ! Le bénévolat à Ribine, c'est participer au projet et prendre plaisir à être en collectif, faire des rencontres et mener des actions qui servent à tous les habitants du territoire !

Les temps d'accueil s'organisent sur inscription à l'accueil de la boutique ou par mail à asso.ribine@gmail.com

QUOI DE NEUF AN TREHOU ?

La nuit farouche arrive...



Le 27 mars dernier, vous étiez au rendez-vous pour la soirée de présentation de la 5^e édition de la Nuit Farouche.. quelle énergie !

Un grand merci pour votre présence et votre enthousiasme. Encore bravo à Gurvan pour ce concert qui nous a fait voyager le temps d'une soirée. Nous sommes plus motivés que jamais pour vous préparer une belle édition à l'occasion des 10 ans de l'association !

Réservez votre samedi 11 juillet et pensez à acheter vos places. Elles sont déjà disponibles aux Orties !

On a hâte de vous retrouver.

Le comité de jumelage

En février, le loto a réuni 200 joueurs venus tenter leur chance, dans une salle qui devient exiguë pour cette activité.

Les tréhouisiens étaient nombreux, et l'un, plus chanceux est reparti avec le bon d'achat de 400€. Bravo à lui, il aura l'occasion de gâter ses petits-enfants.



En mars, le repas de jambon à l'os a connu un joli succès avec près de cent dix convives qui se sont régalés de cochon local, préparé par les membres du comité.

Il est temps maintenant de penser à l'été prochain, pour recevoir les jurassiens de Cressia, du 1er au 8 août.

Nous rappelons également les collectes de journaux, le 1er samedi de chaque mois au boulodrome.

QUOI DE NEUF AN TREHOU ?

Un club de handball dynamique et convivial !



Le club de handball de Ploudiry Sizon continue de faire vivre le sport local avec passion et convivialité. Fidèle à son esprit familial, il rassemble aujourd'hui des joueuses, joueurs, bénévoles et supporters autour de valeurs fortes : engagement, respect et plaisir du jeu.

Sur le plan sportif, les résultats sont particulièrement encourageants. L'**équipe senior féminine** réalise une très belle saison et figure parmi les équipes **bien classées de leur championnat**, récompensant le travail régulier des joueuses et de l'encadrement.

La relève est également au rendez-vous : l'**équipe U11 mixte** excelle au classement. L'**équipe U15 évoluant en Excellence Régionale** occupe également la **première place**, elles sont également qualifiées pour la demi finale de la coupe de Bretagne. Des performances remarquables qui témoignent de la qualité de la formation et de l'investissement des jeunes.

N'hésitez pas à nous contacter :

Adresse mail : ploudiry-sizon-handball@gmail.com

par téléphone : 06.98.74.19.26
(président)

Le club se réjouit aussi de l'arrivée de **nouveaux licenciés en catégorie baby hand**, preuve de son attractivité auprès des plus jeunes et de leurs familles. Ces séances ludiques permettent aux enfants de découvrir le handball dans un cadre sécurisé et bienveillant. LE 12 mars le club a organisé un regroupement babys. Une cinquantaine de jeunes de plusieurs clubs étaient présents encadrés par des jeunes et seniors et une super mascotte.

Au-delà des résultats, c'est surtout la **bonne ambiance** qui fait la force du club : entraide, moments de partage et soutien entre générations rythment la vie associative tout au long de la saison, un bel exemple de dynamisme sportif et humain.



QUOI DE NEUF AN TREHOU ?

L'ASST au stade brestois 29....



Deux clubs de jeunes, dont l'ASST, ont été sélectionnés pour participer au challenge Penn Ar Bed à la mi-temps du match du SB29 le 9 mars. Les joueurs, appelés un par un, s'élancent chacun leur tour vers le but pour tenter de marquer en quelques secondes, tandis qu'un gardien adverse défend. Après le passage de tous les joueurs, l'équipe ayant inscrit le plus de buts remporte le défi.



Le groupe de jeunes garçons et filles ont fait honneur à leur club en remportant le challenge.

A noter la présence de quatre jeunes de la commune du Tréhou: Kelly., Youenn, Elias et Eden.

Appel aux bénévoles: AAPPMA Daoulas



Pêcheurs, amoureux de la nature, défenseurs de l'environnement, de la qualité de l'eau et du patrimoine local...

L'AAPPMA de **Daoulas** recherche des bénévoles tout au long de l'année pour participer à notre activité principale : **l'entretien et la restauration des cours d'eau** sur les communes de notre secteur d'intervention.

Rejoindre l'AAPPMA, c'est agir concrètement pour préserver nos rivières, protéger la biodiversité aquatique et transmettre un environnement sain et vivant aux générations futures.

Que vous soyez pêcheur, randonneur, habitant du territoire ou simplement motivé par l'envie de donner un coup de main à la nature, votre participation sera précieuse !

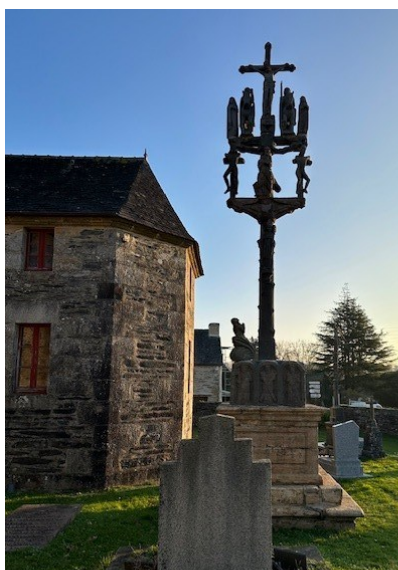
Aucune compétence particulière n'est nécessaire, seulement un peu de disponibilité, de bonne humeur et l'envie de partager des moments conviviaux sur le terrain.

Pour plus d'informations ou pour rejoindre notre équipe : contactez-nous via adresse e-mail dupont.jean-robert@orange.fr ou téléphone 06 80 20 70 94 ou rendez-vous sur [page Facebook/site web de l'AAPPMA de Daoulas].

Ensemble, faisons vivre et protéger nos rivières !

LES RENDEZ-VOUS DU TREHOU

Communauté chrétienne locale du Plateau de Ploudiry.



Planning des messes (10h30) et célébrations

3 mai 2026 - La Martyre Messe

5 juillet 2026 - Le Tréhou Messe

Paroisse Notre-Dame de tout remède en pays de Landerneau

Presbytère : 11 Rue de Traverse - 29800 Landerneau.

Accueil : 02 98 85.03.20

Informations : dans les églises ouvertes ou sur le site du diocèse : *diocèse-quimper, puis paroisse notre dame de tout remède en pays de Landerneau*



Paroisse Notre-Dame de tout remède en pays de Landerneau

Presbytère : 11 Rue de Traverse - 29800 Landerneau.

Accueil : 02 98 85.03.20

Informations : dans les églises ouvertes

ou sur le site du diocèse : *diocèse-quimper, puis paroisse notre dame de tout remède en pays de Landerneau*

Petites annonces

Jeune garçon sérieux de 16 ans habitant au Tréhou propose ses services :



Tonte de pelouse
Garde d'enfants



Motivé - ponctuel - fiable

Disponible week-ends et vacances scolaires

Contact: 06.02.31.04.69

Publication d'annonces:

Vous avez une annonce n'hésitez pas à l'envoyer en mairie pour publication dans l'écho.

Les associations et professionnels peuvent également publier dans ce bulletin municipal donc n'hésitez pas à prendre contact avec nous.

Il était une fois...

L'ancien presbytère: avant / après



Le presbytère d'origine contemporain de la construction de l'église (1555), se situe route de Sizun après la mairie à droite.

En 1868, le conseil municipal et le maire Fichou proposent un devis établi par l'architecte Ollivier de Landerneau relatif à la construction d'un nouveau presbytère pour un montant de 12 300 francs. Le devis est approuvé par l'évêché le 6 février 1869 et par la Préfecture le 16 juillet 1869 et enfin par la mairie du tréhou le 11 août 1869.

Les travaux commencent dès le mois d'octobre 1869. Ils sont menés rapidement par l'entrepreneur Kerneis, puisque le nouveau presbytère peut être inauguré et béni le 7 juin 1870 (8 mois de construction !). La population est alors de 1213 habitants.

L'abbé Maudet-François-Marie Pennors (né à Cléder en 1826, ancien vicaire à Bodilis, Plouguerneau, Kernoues, Commana) verra la construction et y habitera jusqu'à sa mort en 1875. L'abbé Pennors appartient à cette génération de prêtres léonards qui ont soutenu la foi catholique en Bretagne après la Révolution. À cette époque, le clergé jouait un rôle central dans la vie sociale et la préservation de la langue bretonne.

En 1939, la commune du Tréhou, par l'intermédiaire de René Soubigou, alors maire, a vendu la bâtisse à l'abbé Yves-Pierre-Marie Inizan (né en 1910), vicaire à Carantec et originaire du Tréhou. En 1941, l'abbé Inizan fait don de la propriété à l'association diocésaine de Quimper alors qu'il est prisonnier de guerre en Prusse Orientale. Il semblerait qu'à son retour il ait fait installer une sculpture en Kersanton au-dessus de la porte donnant sur le jardin. Cela représente les stigmates de la Passion du Christ et une date : 1946.

Nous avons pu retrouver quelques noms des prêtres qui se sont succédés au presbytère, dont le père Jean-Yves Guillou, de 1937 à 1962, le père Désiré Floch de 1962 à 1969, Auguste Denniel, de 1969 à 1978, et le père Jean-Claude Vergos (1943-2005). Le père Vergos a laissé un souvenir durable sur la commune.

Par la suite, la mairie a racheté cette bâtisse à l'association diocésaine il y a une quarantaine d'années. Des logements sociaux ont été en projet. Cet objectif a sommeillé une dizaine d'années mais l'architecte des Bâtiments de France (Calvaire classé près de l'église sainte Pitère) a suggéré de ne pas gâcher l'édifice : son intervention, ainsi que celle de certains élus, a finalement sauvé notre maison. La municipalité, François Miorsec étant alors maire, l'a mise en vente en 2002 et nous nous sommes portés acquéreurs.

Les travaux n'ont pas cessé depuis..., au rythme de notre inspiration mais aussi de nos moyens. Au printemps 2023, une nouvelle tranche de travaux a débuté et s'est terminée cet été.

A ce jour, nous n'avons pas d'anciennes photos du presbytère. Si des habitants ont connaissance de détails supplémentaires ou possèdent des photos, nous serons heureux de les copier.

Ribin'ad: Le transport à la demande évolue

(brochure disponible en mairie)



Qu'est-ce que c'est?

Il s'agit d'un véhicule (de 8 à 37 places) qui vous prend en charge sur des arrêts définis, vous conduit à Landerneau et pour lequel il est nécessaire de réserver son trajet à l'avance.

Si vous avez 75 et plus ou si vous êtes à mobilité réduite, une prise en charge à votre domicile est possible.

Le service de transport à la demande est plus que jamais disponible sur la commune et il y a du changement.

Désormais, l'offre est disponible du **lundi au samedi**, toute l'année

à partir de 12 ans (il faut fournir une autorisation parentale lors du premier trajet)

un **pass duo / junior** (pour un jeune (-18 ans) et un senior (+ 60 ans)), pendant les petites vacances scolaires : 2 tickets pour le prix d'1

Comment ça marche?

2. Réservez votre transport au plus tôt 1 jour avant le déplacement et au plus tard la veille avant 16h:

- par appel **02 98 83 73 83**

- En ligne

du lundi au vendredi 8h45 à 12h et 13h30 à 17h30

- par sms **06 81 28 74 41**

- par mail **ribinad@elorn-busetcars.fr**



Tarifs (paiement en espèces)

1,40 € le trajet en Ribin'AD, à régler auprès du conducteur.

1,40 € le trajet en Ribin'AD + ligne Ar Bus, à régler auprès du conducteur. Correspondance gratuite possible dans l'heure.

2,50 € le trajet en Ribin'AD + ligne BreizhGo, à régler auprès du conducteur. Correspondance gratuite possible dans l'heure.

12 € le carnet de 10 tickets disponibles auprès des conducteurs, dans les mairies, certains commerces. Consultez la liste sur www.pays-landerneau-daoulas.fr

Où prendre ribin'ad au Tréhou?

Les quatre arrêts correspondent à des arrêts de transports scolaires.



A Landerneau un nouvel arrêt Zone du Leck s'ajoute aux autres déjà existants: Cap Horn (clinique), Gare routière, Quai de Léon, Zone St-Ernel (aqualorn), Zone du bois noir (cinéma).

Les correspondances possibles sur certains horaires à partir du Tréhou:

- . la gare de La Roche-Maurice
- . la ligne 939 du réseau BreizhGo entre Landerneau et Daoulas
- . le réseau Ar Bus.

> DESTINATION LANDERNEAU

PÉRIODE SCOLAIRE ET VACANCES SCOLAIRES

DU LUNDI AU SAMEDI

Arrivées à Landerneau 9:30 / 10:30 / 14:15⁽¹⁾ / 15:15

Départs de Landerneau 11:00 / 12:00 / 15:30 / 18:00⁽²⁾

⁽¹⁾ Correspondance possible avec le train vers Brest départ 14h19 de Landerneau du lundi au vendredi.

⁽²⁾ Correspondance possible avec les trains en provenance de Brest. Départ de Brest 17h35 et 17h40.

> DESTINATION GARE DE LA ROCHE-MAURICE

PÉRIODE SCOLAIRE ET VACANCES SCOLAIRES

DU LUNDI AU VENDREDI

Arrivée à la gare de La Roche-Maurice 8:20 (départ du train pour Brest à 8:29)

Départ de la gare de La Roche-Maurice 18:15 (arrivée du train en provenance de Brest à 18:08)

Les autres transports sur l'agglomération



BlaBlaCar Daily

Un service de covoiturage mis en place par l'agglomération



Ti vélo

Un service de vélos électriques en location sur la ville de Landerneau. Avec de nombreux points (aqualorn, quai du Léon, gare...)

Vélo LD

La CAPLD met à votre disposition une soixantaine de vélos louables (dont 1 vélo pliant, 1 vélo cargo et 2 vélos longtail) pendant une durée de six mois, de quoi vous laisser le temps de vous remettre définitivement en selle... et de devenir accro au vélo ! Chaque habitant de la CAPLD peut bénéficier une fois de ce service.

Location d'un vélo électrique 6 mois 153 € pendant la période hivernale

210 € pendant la période estivale

Vélo cargo ou longtail ou pliant 180 € pour 3 mois

Remorque vélo 15 par mois, siège enfant 10 par mois pendant 3 mois

Pour s'inscrire: <http://capld.velold.fr/>

Maison Sport Santé



Forte de son succès, la Maison Sport Santé continue de proposer des rendez-vous bilan santé sur la commune. Retrouvez ici les dates des permanences, les renseignements pour prendre rendez-vous auprès de Laure Thomas, enseignante en activités physiques adaptées et Santé.

À ce jour, deux associations locales, Ener'Gym et L'École buissonnière de Sant Alar ont bénéficié des formations permettant de développer une offre sport-santé au sein de leurs associations.

MARDI 7 AVRIL 16H30-19H30

MARDI 26 MAI 16H30-19H30

MARDI 30 JUIN 16H30-19H30

Prenez rdv

Contactez nous :
maisonsportsantebrest.org
ou
07 80 61 68 42

RPE: Relais Petite Enfance



Pour suivre l'actualité du service :

<https://www.facebook.com/rpevalleedelelorn/>

La commune adhère au RPE de Landerneau donc parents, assistantes maternelles, n'hésitez pas

« *Je cherche la liste des assistantes maternelles proches de chez moi.* »

« *Quels sont les différents modes d'accueil sur le territoire ?* »

« *Comment contacter les assistantes maternelles sur ma commune ?* »

« *J'ai des questions sur l'alimentation, la continence, l'entrée à l'école maternelle de mon enfant...* »

« *Quelles démarches dois-je faire pour l'accueil de mon enfant ?* »

Les questions des (futurs) parents de jeunes enfants sont parfois nombreuses.

Le Relais Petite Enfance est un service public gratuit financé par la CAF et les communes conventionnées qui a une connaissance globale des offres du territoire et des alentours.

Ce service permet aux familles d'obtenir des informations générales sur le rôle du parent-employeur ou sur des questions liées à l'accompagnement du jeune enfant.

Vous pouvez y trouver les listes des assistants maternels, pour chaque commune.

La connaissance des professionnels de la périnatalité, de la petite enfance, de la culture ... permet aux animatrices du RPE de vous orienter en fonction de vos besoins.

Pour prendre rendez-vous avec les animatrices du Relais Petite Enfance de la Vallée de l'Elorn :

rpe.vdle@epal.asso.fr - 06 79 78 75 70

Épicerie solidaire



La Boutique / Ar Stalig, gérée par le CCAS de Landerneau, est à la fois :

* un lieu d'approvisionnement temporaire en denrées alimentaires, produits d'entretien et produits d'hygiène. Elle propose un choix en libre-service en contrepartie d'engagements de la personne et d'une participation financière.

* un lieu, destiné à prévenir et lutter contre les exclusions, en proposant des actions, ateliers ou interventions relatifs à différents thèmes de la vie quotidienne et d'une documentation mise à disposition.

Il s'agit d'une aide temporaire qui permet aux personnes ayant des difficultés financières de disposer d'une aide alimentaire, de bénéficier d'ateliers, de conférences ou de sorties culturelles...

L'inscription et l'instruction du dossier se fait au CCAS de Landerneau.

Tél : 02 98 85 43 03 – ccas@mairie-landerneau.fr – Centre Théo Le Borgne – 1 rue du Dc Pouliquen

Épicerie solidaire

2 allée des haras

29800 Landerneau

Tél : 02 98 85 43 03

CLIC: Café des aidants

PAYS LANDERNEAU
DAOULAS



Le service C.L.I.C. vous informe

(Centre Local d'Information et de Coordination gérontologique)

Portés par le Centre Local d'Information et de Coordination (CLIC) et ses partenaires depuis octobre 2016*, les Cafés des Aidants® sont des lieux de rencontres et d'échanges, en libre accès, animés par des professionnels. Ils se déroulent trois fois par mois à Landerneau, au Tréhou et à Daoulas.



Une occasion de sortir de son quotidien Accompagner un parent âgé, un proche malade ou en situation de handicap est un engagement qui peut s'avérer lourd à porter. Le Café des Aidants peut permettre de rencontrer d'autres personnes dans la même situation, de sortir un peu de son quotidien. Et de recevoir des conseils de professionnels.

Chaque séance est animée par une psychologue et un travailleur social. Les participants y viennent librement, sans inscription. Le Café des Aidants est ouvert à tous les aidants, quels que soient la situation et l'âge de la personne aidée. La seule condition est celle de la résidence : la personne aidante (ou aidée) doit habiter dans une des vingt-deux communes du territoire.



Les Cafés des Aidants se présentent en trois lieux :

>> À **Landerneau** : Depuis plusieurs mois, le Café a pris ses quartiers, le premier jeudi du mois (hors fériés) de 14h à 16h, au bar lounge Two the Moon, 2 place du Bois Noir.

>> Au **Tréhou** : Depuis près de 3 ans, Les Orties accueillent le Café le 1er vendredi du mois, de 14h à 16h, en plein bourg du Tréhou (au 1 route du Moulin du Pont).

>> Et depuis quelques mois : à **Daoulas** Au café-pub Le Paul Art's au 1 route de Quimper, en plein cœur de Daoulas, le 3ème vendredi du mois, de 14h à 16h.

Le calendrier des rendez-vous : Voici les thèmes des prochains Cafés des Aidants de ce second semestre

- “ Avec moi, son comportement est différent ”, le 17/04 à Daoulas.
- “ Aider seul(e) ou à plusieurs ”, le 7/05 à Landerneau et au Tréhou, le 22/05 à Daoulas.
- “ Prendre soin de moi ”, le 4/06 à Landerneau, le 12/06 au Tréhou, le 26/06 à Daoulas.
- “ Au rythme des saisons ”, le 2/07 à Landerneau.

*Les partenaires du CLIC sont : l'Association Française des aidants, la Conférence des Financeurs du Finistère, CAP, Retraite Bretagne et l'IRP Auto.

Collecte des déchets: nouveauté pour vos bacs



Depuis le 1er janvier, fini pour vous l'achat de bacs, la CAPLD met à votre disposition des bacs, dans le cadre de nouvelles dotations ou pour un renouvellement de votre équipement.

Avec la météo de notre région, certains d'entre vous ont pensé bien faire en bloquant les couvercles des bacs avec des parpaings ou des pots de fleurs. Mais ces solutions, si elles sont compréhensibles, rendent le travail des agents plus compliqué et moins sûr, de ce fait **les bacs ainsi bloqués ne sont plus collectés**.

D'ici 6 à 8 semaines, tous les bacs pour emballages qui seront mis à disposition seront équipés d'un système de fermeture avec serrure tournante. Plus besoin de bricoler : les couvercles ne risqueront plus de s'envoler, même par grand vent !

C'est quoi ce système de fermeture avec serrure tournante ? Imaginez une petite poignée sur le couvercle de votre bac, comme une petite roue que vous tournez pour verrouiller ou déverrouiller le couvercle. C'est ce qu'on appelle une serrure tournante.

Quand le camion de collecte arrive, le système de levage du bac fait automatiquement sauter la serrure, et hop, le couvercle s'ouvre tout seul sans que l'agent ait besoin de le faire manuellement. C'est simple, rapide et plus sûr !

L'idée, c'est de proposer ces bacs mis à disposition dans le cadre de nouvelles dotations et pour les renouvellements d'équipements, ce qui permettra de mieux répartir le programme d'achat de ces nouveaux bacs, au niveau du service environnement de la Communauté.

Attention toutefois, ces nouveaux bacs resteront la propriété de la CAPLD. En cas de perte ou de vol, ils seront refacturés.

POURQUOI CE CHANGEMENT ?

- Plus de sécurité : Moins de risques pour nos agents, qui gèrent près de 1000 bacs par tournée.
- Plus d'efficacité : Une collecte plus fluide, même quand la météo nous joue des tours.
- Plus pratique : Des bacs plus solides et adaptés à notre climat breton. En cas d'intempéries, il se peut que nous soyons obligés de décaler ou reporter certaines tournées, pour garantir la sécurité de nos agents de collecte et aussi éviter que les bacs ne deviennent des dangers sur la voie publique. Il s'agit vraiment de garantir la sécurité de tous. Merci pour votre patience et votre compréhension – on fait de notre mieux pour vous offrir un service de qualité !

Avril			Mai			Juin		
1	Me	14	1	Ve		1	Lu	
2	Je		2	Sa		2	Ma	
3	Ve		3	Di		3	Me	20
4	Sa		4	Lu		4	Je	
5	Di		5	Ma		5	Ve	
6	Lu		6	Me	19	6	Sa	
7	Ma		7	Je		7	Di	
8	Me	15	8	Ve		8	Lu	
9	Je		9	Sa		9	Ma	
10	Ve		10	Di		10	Me	24
11	Sa		11	Lu		11	Je	
12	Di		12	Ma		12	Ve	
13	Lu		13	Me	20	13	Sa	
14	Ma		14	Je		14	Di	
15	Me	16	15	Ve		15	Lu	
16	Je		16	Sa		16	Ma	
17	Ve		17	Di		17	Me	25
18	Sa		18	Lu		18	Je	
19	Di		19	Ma		19	Ve	
20	Lu		20	Me	21	20	Sa	
21	Ma		21	Je		21	Di	
22	Me	17	22	Ve		22	Lu	
23	Je		23	Sa		23	Ma	
24	Ve		24	Di		24	Me	26
25	Sa		25	Lu		25	Je	
26	Di		26	Ma		26	Ve	
27	Lu		27	Me	22	27	Sa	
28	Ma		28	Je		28	Di	
29	Me	18	29	Ve		29	Lu	
30	Je		30	Sa		30	Ma	
			31	Di				